









Informations sur les dangers chimiques des activités sur supports en bois - applicable du 16/04/18 au 01/03/19

Source du danger	Danger	Classification Règlement CLP européen	Classification dangers pour la santé	Classification dangers pour l'environnement	Toxicité pour l'homme		Voies de contamination				
					 Aigue	 Chronique	Cutanée Et protection spécifique		Inhalation Et protection spécifique	Ingestion Et protection spécifique	Ingestion
Actions sur poteaux bois traités à la créosote	Créosote de goudron de houille Mélange complexe de substances chimiques	CMR cancérogène de catégorie 1B (effets supposés pour l'homme)	 H350 : peut provoquer le cancer H361fd : susceptible de nuire à la fertilité et susceptible de nuire au fœtus.	 H410 : très toxique pour les organismes aquatiques ; entraine des effets néfastes à long terme H411 : toxique pour les organismes aquatiques ; entraine des effets néfastes à long terme	Aigue et chronique Irritations et effets : - Cutané - Oculaire - Digestif - Pulmonaire - Cardiaque - Neurologique Chronique Augmentation des risques de cancer poumon, peau, vessie, foie, rein, nez	Par contact créosote solide visqueuse liquide + indirecte par port d'EPI et vêtements de travail entrés en contact	mains avant-bras, bras buste	Respiration des vapeurs par proximité	non exposition faible	Indirecte via EPI ou vêtements de travail entrés en contact	
Matériel entrant en contact du déblai des fouilles	Dont 90% <u>hydrocarbures aromatiques polycycliques (HAP)</u>	Reprotoxique de catégorie 2 (effets suspectés pour l'homme)	 H315 : provoque une irritation cutanée H317 : peut provoquer une allergie cutanée H319 : provoque une sévère irritation des yeux	mains							
Usinage de poteaux bois traités à la créosote							Aigue et chronique Irritations - peau - muqueuses (eczéma, rhinite) - oculaire (conjonctivite) Phénomènes allergiques (asthme) Chronique risque de cancers naso-sinusiens risque de lésions pulmonaires	Projection Oculaire Cutanée	yeux mains avant-bras, bras buste	Respiration des poussières	voie aérienne
Usinage de bois non traité (poteaux bois, poutre, croisillons)	Poussières de bois inhalables	Travaux exposant aux poussières de bois inhalables : procédé cancérogène	N/A		yeux						
Usinage de poteaux bois traité au korasit KS2					yeux mains						
Actions sur poteaux bois traités au korasit KS2	Korasit KS2	Agent chimique dangereux non CMR	 H314 : provoque des brûlures de la peau et des lésions oculaires graves H318 : provoque des lésions oculaires graves  H302: Nocif en cas d'ingestion H312: Nocif par contact cutané H332: Nocif par inhalation H335 - Peut irriter les voies respiratoires	 H400 : très toxique pour les organismes aquatiques H410 : très toxique pour les organismes aquatiques ; entraine des effets néfastes à long terme H412 : nocif pour les organismes aquatiques, entraîne des effets néfastes à long terme	Aigue et chronique Irritation cutanée (eczéma) Sévère irritation des yeux Irritation des voies respiratoires	Par contact Korasit KS2 solide	non exposition faible				
Ballast neuf au versement	Poussières de silice cristalline	Agent chimique dangereux non CMR	N/A		Aigue et chronique Irritation yeux, voie respiratoire Chronique bronchites chroniques, silicose			Respiration des poussières	Non Exposition faible		

Prescriptions pour se protéger du risque chimique – applicable du 16/04/18 au 01/03/19

Protection vis-à-vis du risque chimique complémentaire aux EPI et VT :

- obligatoires de base dont lunettes de protection (visière, lunettes), indispensable à la protection des yeux contre les copeaux, poussières de bois traitées ou non (NA-SST-DRH-DSSQVT-GS-12-00025)
- obligatoires par activité précise du domaine liaisons aériennes (NA-SST-DRH-DSSQVT-GS-12-00025)

Actions sur poteaux bois traités à la créosote

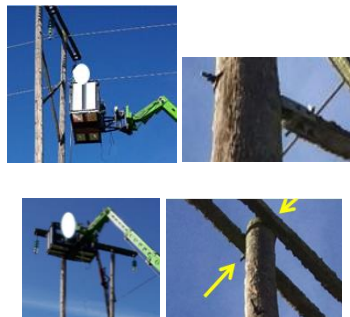
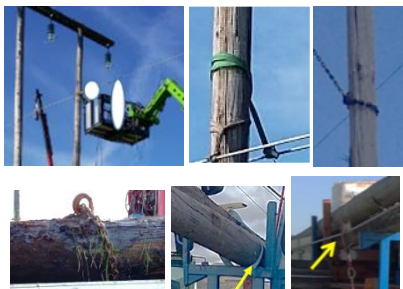
Manchettes de protection + Gants à double protection

Guidage à la main de poteau créosoté
ex. arrachage, (dé)chargement

Retrait de boulonnerie sur poteau
créosoté (croisillons, poutre)

Elingage et retrait
d'elingage

Ex. manœuvre de
câbles, arrachage de
poteau,
(dé)chargement de
poteau



Pose de grillage sur un poteau créosoté non remplacé
Pose de boulonnerie sur un poteau créosoté non remplacé

Gants à double protection

Actions ponctuelles ex : mesure
d'encastrement du poteau, retrait
plaque signalétique



mesure au polux 5
pose plaques



Matériel en contact du déblai des fouilles

Gants à double protection

Manipulation des
- plaques de protection
- godets du tractopelle (guidage, changement de godet)
Ne s'applique pas à : manipulation d'outils à manche
(pelle, râtelier, barre à mine, jauge)



Tronçonnage de poteau bois (traités ou non traités)

Masque FFP3

Découpe de poteau
Ex. à la dépose de la poutre, arrachage du
poteau, au chargement



Perçage de poteau bois traité à la créosote

Masque FFP3 + Manchettes de protection + Gants à double protection

si reperçage

Perçage de poteau bois traité au korasit KS2

Masque FFP3 + Gants à double protection

Perçage de poteau traité au
korasit KS2 (ex. pose
croisillon, pose poutre,
assemblage de poteaux)



Perçage de bois non traité

Masque FFP3

Perçage de poteau
brut (ex. pose
croisillon, poutre)
(Re)perçage de poutre



Utilisation efficace des protections

Limiter le port prolongé des gants à double protection en les retirant pour les actions qui n'en nécessitent pas, sans stocker les gants à double protection dans les poches (ex. actions -sauf usinage- sur poteau traité au korasit KS2 ; conduite et commande d'engins ...).

Masque FFP3 : à placer sur le visage selon indication de l'emballage, sans les gants à double protection (possibilité de garder les manchettes si déjà portées)

Manchettes : enfiler par-dessus la manche du vêtement de travail puis enfiler le gant à double protection, avec la zone du poignet par-dessus la manchette

Elimination EPI et nettoyage VT

Stockage et élimination des EPI selon filière déchets dangereux

Gants à double protection
en fin de journée

Masque FFP3
en fin de journée

Manchettes
après chaque retrait

En cas de salissure de créosote du VT sur le buste : le stocker pour nettoyage et en mettre un propre

→ Procéder à un nettoyage industriel par un prestataire spécialisé en fin de semaine
○ GMR sans prestataire spécialisé : stockage jusqu'à mise en place d'une prestation




Conditions d'hygiène

S'appuyer sur les dispositifs existants (ex. bidon d'eau, lingette, chiffon, essuie-tout,...) et chercher à atteindre les objectifs suivants : accès à l'eau et à des moyens d'essuyage pour se laver (main, visage).

Pauses (ex. hydratation, prise de nourriture) à distance des poteaux (éloignement des sources de contamination) et en retirant les protections individuelles spécifiques.

Gants à double protection avec matériau nitrile pour protéger des substances dangereuses

Pictogramme à
repérer sur gants

mécanique 4121  + chimique :  / 

Exemples sur
e-APPRO

Nitrile ALPHATEC™ 58-530 ou **Nitrile MAXIDRY LR 56-530**



Manchettes de protection

Exemple sur e-APPRO
Manchettes PS32 (SWH) LA

